

2012 Devir Prosedürü

1. Devir Almadan Önce
2. Devir İşlemleri Girişi ve Yeni Firma Açılması ?
3. Devir İşlemleri 1 - Kart ve Toplu Devredilen Dosyalar Kısmı
4. Yeni Firma Açıldıktan Sonra Kontrol Edilmesi Gerekenler
5. Cari Hesap Açılışlarının Önceki Yıldan Elde Edilmesi
6. Muhasebe Açılış ve Kapanış Fişi
7. Çek / Senet Sistemi Hakkında Uyarı

1. Devir Almadan Önce

1. Hangi şirketlerin devrini alacağınızı listeleyin.

2. Bu listedeki her şirket için YENİ şirket açın, bu şirketleri yaratırken KAYNAK şirket (prensipl olarak) olarak eski yılda hangisi ise onu kullanın.

KAYNAK şirket, yeni bir şirket yaratılırken sorulan “Hangi Firmadan Tanımları Kopyalanacak” sorusuna verilen cevaptır (F2 tuşu ile seçebilirsiniz). Program yeni bir şirket yaratırken “Raporlar, formlar, kullanıcı isimleri” gibi bilgileri söylediğiniz KAYNAK şirketten alarak yenisini yaratacaktır.

NOT : Bu aşamada devir alınmamaktadır, sadece boş bir şirket yaratılmaktadır.

NOT : Yeni şirket açma işlemi esnasında KAYNAK şirket hiçbir kullanıcı tarafından KULLANILMIYOR olmalıdır...

Yeni şirket açılımı yapıldıktan sonra devir işlemleri başlayabilir.

Devir işlemleri içinde 2 farklı tür işlem vardır, bunlar :

A. Bir kez devredilebilecek bilgiler (Kart Tanımları, Çek/Senet, Sipariş, MPS gibi devirler)

B. Çok kez devredilebilecek bilgiler (Cari Hesap Açılışı, Stok Açılışı, Muhasebe Açılışı)

Bu iki tür işlemden ilki olan “BİR KEZ devredilebilecek olanlar” için dikkatli olmak ve aşağıdaki noktaları gözden kaçırmamak gereklidir.

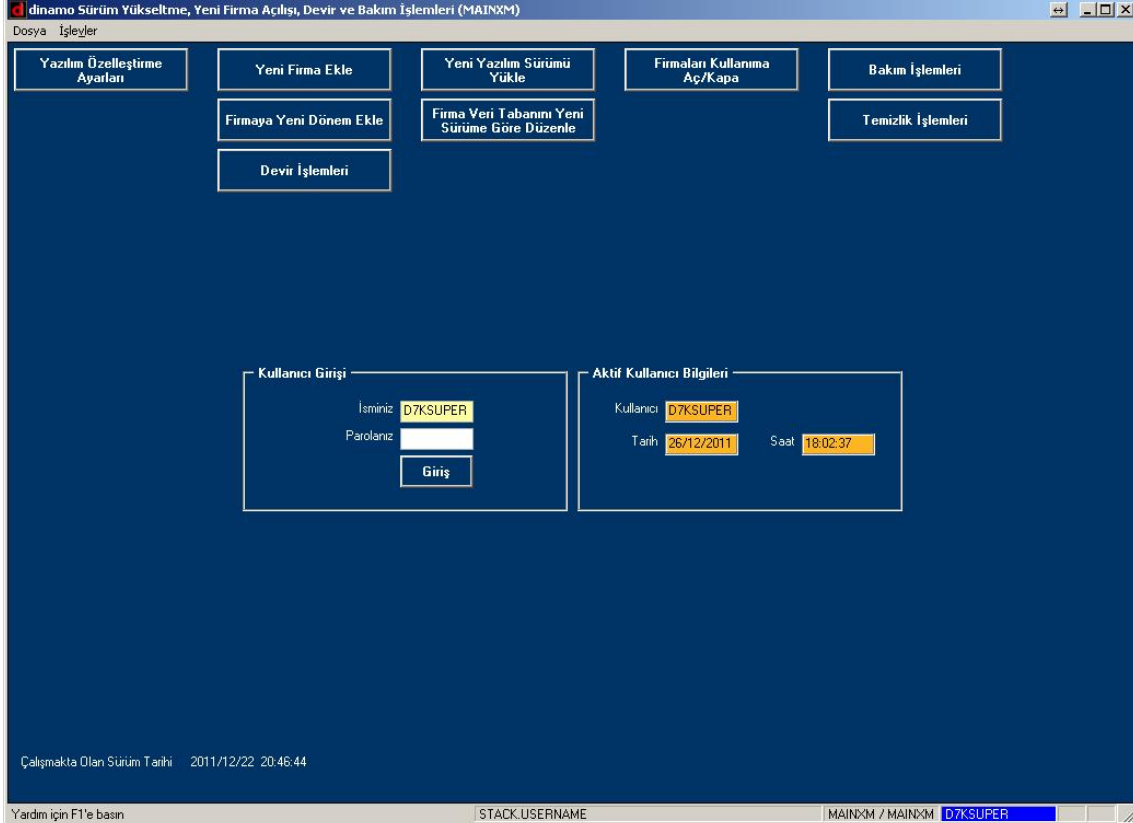
1. Bir Kez devredilebilecek olan kayıtlar : KART devirleri, ÇEK/SENET Devirleri, SİPARİŞ (Satış ve Satınalma), MPS ... Diğer bir deyimle Cari Hesap Açılışı, Stok Açılışı, Rezervasyon Açılışı ve Muhasebe Açılışı dışında kalan her türlü kayıt sadece **1 kez** devredilmelidir.

2. Bu işlemlerde öncelik sırasına dikkat edilmelidir, örneğin stok açılışı veya sipariş kayıtlarının devri için öncelikle Stok Kartları ve Cari Hesap Kartları devredilmiş olmalıdır.

Öneri : Kullanıcılarınıza (özellikle devir işlemlerini yapacak olanlara) işlem yaparken hangi yıla ait bir şirket içinde olduklarını izlemelerini hatırlatınız. Bunun için ekranların sağ alt kısmında bulunan mavi bant size yardımcı olacaktır. En kısa sürede işlemlerinizi bitirebilmeniz için lütfen bu dökümanı okuyunuz ve aşamaları burada olduğu gibi uygulayınız.

2. Devir İşlemleri Girişi ve Yeni Firma Açılması ?

dinamo Sistem menüsü içinde yer alan “Sistem Yöneticisi İşlemleri” seçeneğini çalıştırdığınızda karşınıza aşağıdaki ekran gelecektir.



Bu ekranda isim ve şifre bölümüne D7KSUPER ve bu kullanıcının şifresini yazmalısınız. Eğer hiç değiştirmeden iseniz bu kullanıcının şifresi D7KSUPER'dir. (D7KSUPER sistem yöneticisinin kullanıcı ismidir ve program için özel anlamı vardır.)

Bu aşamadan sonra yeni firma açma kısmına girilecektir.

Yeni Firma Açılması

Karşınıza gelen yukarıdaki ekrandan öncelikle yeni yaratılacak firmanın kodu yazılır. Veritabanına bağlanması için bağlantı cümlesi eklenir ve test et butonuna basılır. Eğer başarılı ise izin yaratılır ve tablolaru boş olarak yarat butonuna tıklanır. Daha sonra firmanın çalışabilmesi için gerekli olan alt bilgilerin kopyalanacağı, var olan bir firmanın kodu yazılır ve butona tıklanır.

Yeni firmanın çalışacağı cari dönem tarihleri girilir ve çalışma parametrelerini ayarla tıklanır ve firma kullanıma hazırdır.

Bu ekranın alt kısmındaki seçenekler normal şartlarda boş bırakılmalıdır.

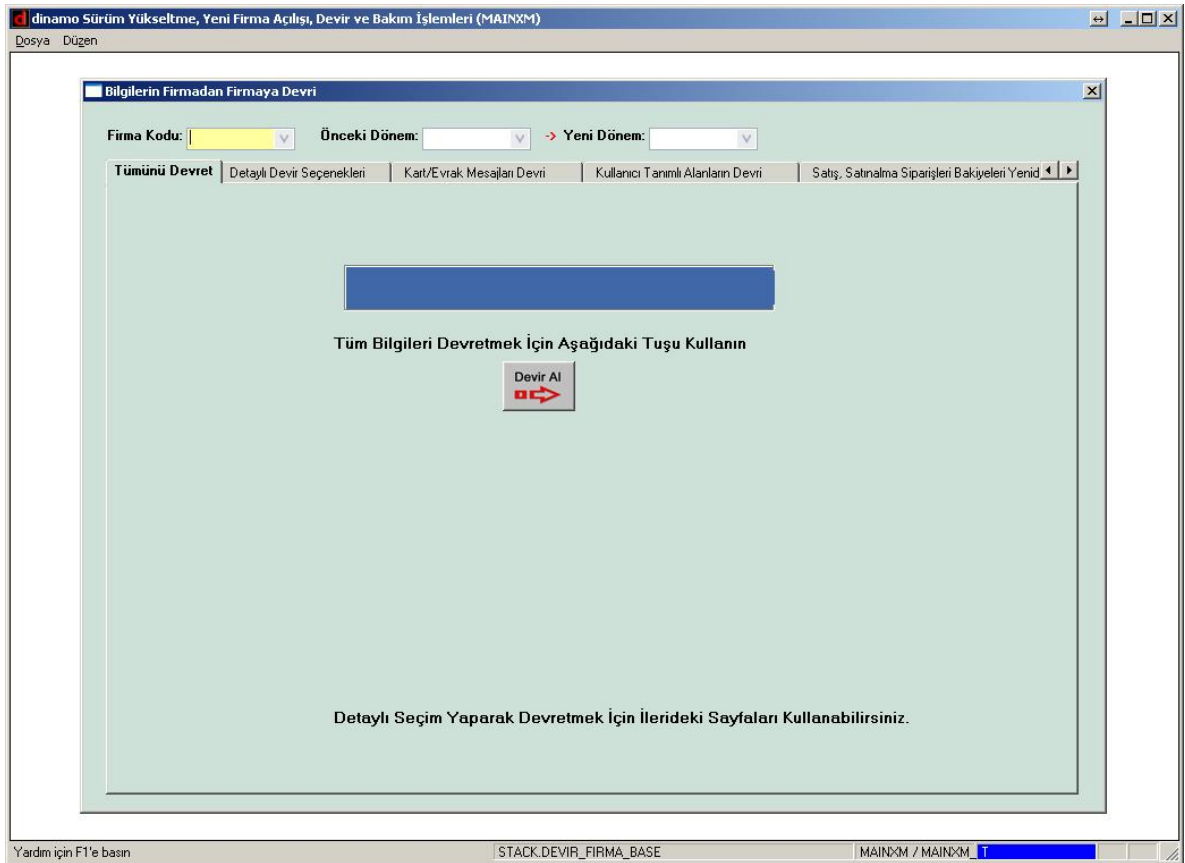
Önemli Not : *Bu aşamanın bitiminde yeni açtığınız şirket(leri) Kullanıma Aç Kapa bölümünden kullanıma kapatmanızı öneririz.*

Önemli Not 2 : *Eğer şirketlerinizi kullanıma kapatır iseniz işiniz bittiğinde tekrar açmayı (aynı bölümden) unutmayınız.*

3. Devir İşlemleri 1 – Kart ve Toplu Devredilen Dosyalar Kısmı

Bu aşama 3 kısımdan oluşur dosyalar, mesajlar ve kullanıcı tanımlı alanlar. Aşağıdaki ekranda gördüğünüz listeden istediklerinizi seçerek yeni şirketinize aktarabilirsiniz... eğer neleri aktaracağınızdan emin değilseniz tümünü işaretleyebilirsiniz. Daha sonra "Devir Al" tuşuna basarak işlemi başlatınız.

1. Kısım – Tümünü Devret



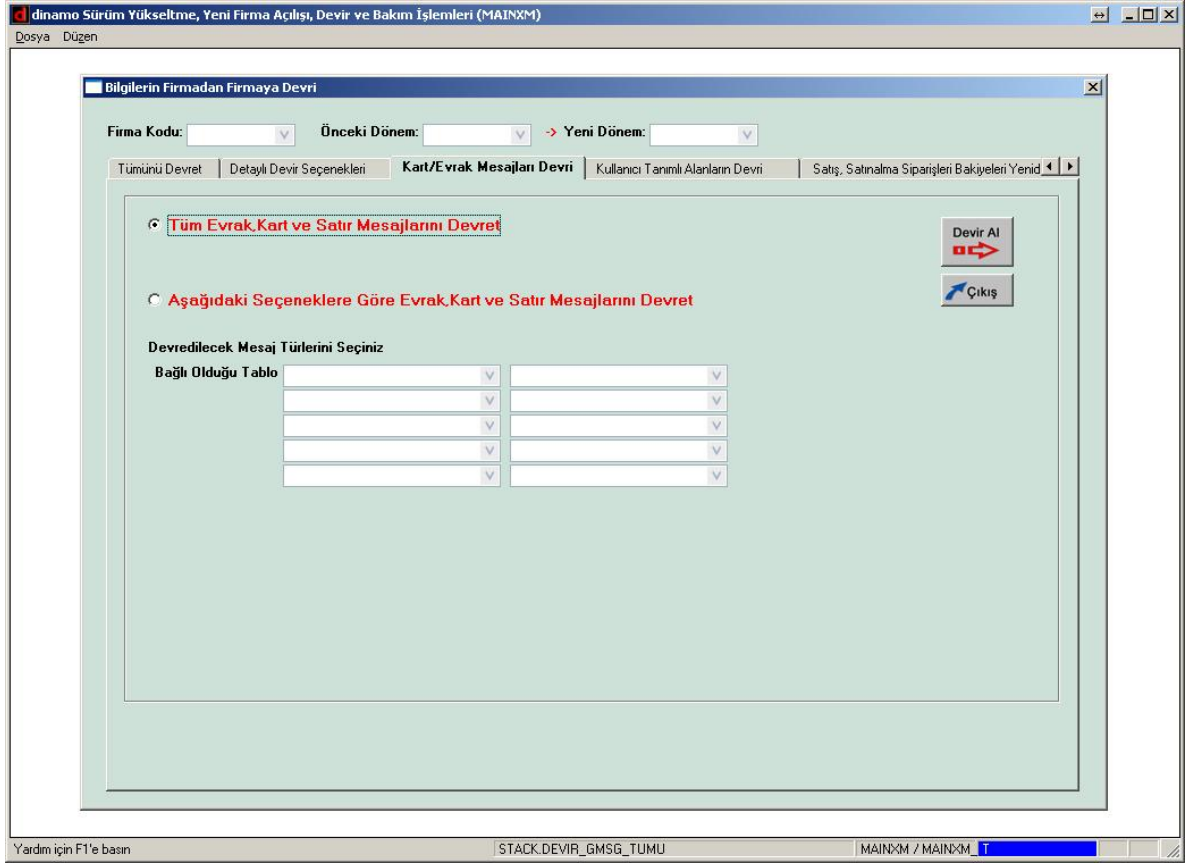
Bu kısımda Firma kodu seçilir. Bilgilerin alınacağı eski dönem ve bilgilerin kopyalanacağı yeni dönem seçilir ve devir al tıklanır. Bu seçenek ile eski firmanın tüm içeriği yeni firmaya kopyalanır.

2. Kısım – Detaylı Devir Seçenekleri

The screenshot shows the 'Bilgilerin Firmadan Firmaya Devri' window in the Dinamo ERP system. The window has a title bar with 'dinamo Sürüm Yükseltme, Yeni Firma Açılışı, Devir ve Bakım İşlemleri (MAINXM)' and a menu bar with 'Dosya' and 'Düzen'. Below the title bar, there are fields for 'Firma Kodu:', 'Önceki Dönem:', and 'Yeni Dönem:'. The main area is divided into three tabs: 'Tümünü Devret', 'Detaylı Devir Seçenekleri', and 'Kart/Evrak Mesajları Devri'. The 'Detaylı Devir Seçenekleri' tab is active, showing a list of items to be transferred. The list is organized into three columns: 'Devredilecek Bilgileri Seçiniz', 'Tümünü Sec', and 'Tümünü İstol'. Each item has a checkbox next to it. The 'Devir Al' button is highlighted in red, and the 'Çıkış' button is also visible. The status bar at the bottom shows 'Yardım için F1'e basın', 'STACK.DEVIR_STOK00_VS', and 'MAINXM / MAINXM_T'.

Bu ekranda ise devredilecek tüm bilgileri kullanıcı seçer. Devredilecek seçenekler seçilir ve devir al butonu tıklanır.

3. Kısım – Mesajlar



Bilgilerin Firmadan Firmaya Devri

Firma Kodu: Önceki Dönem: -> Yeni Dönem:

Tümünü Devret | Detaylı Devir Seçenekleri | **Kart/Evrak Mesajları Devri** | Kullanıcı Tanımlı Alanların Devri | Satış, Satınalma Siparişleri Bakıyeleri Yenid

Tüm Evrak,Kart ve Satır Mesajlarını Devret

Aşağıdaki Seçeneklere Göre Evrak,Kart ve Satır Mesajlarını Devret

Devredilecek Mesaj Türlerini Seçiniz

Bağlı Olduğu Tablo

<input type="text"/>	<input type="text"/>
<input type="text"/>	<input type="text"/>
<input type="text"/>	<input type="text"/>
<input type="text"/>	<input type="text"/>
<input type="text"/>	<input type="text"/>

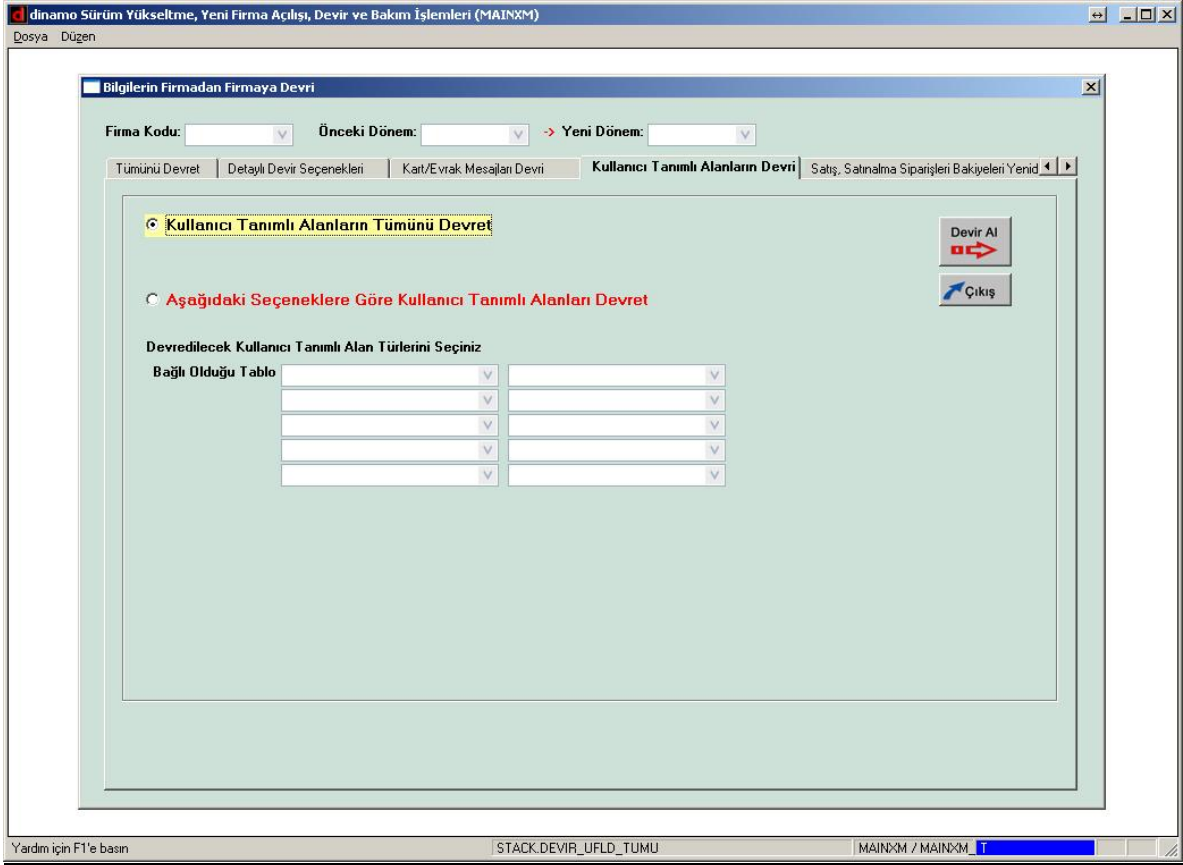
Devir Al

Çıkış

Yardıma için F1'e basın | STACK.DEVIR_GMSG_TUMU | MAIN:MM / MAIN:MM_1

Bu ekran mesaj aktarımını gerçekleştirir. Kullanıcı ister tüm mesajları aktarır ister tabloları seçer ve devir al butonu tıklar.

4. Kısım – Kullanıcı Tanımlı Alanlar



Firma Kodu: Önceki Dönem: -> Yeni Dönem:

Tümünü Devret | Detaylı Devir Seçenekleri | Kart/Evrak Mesajları Devri | **Kullanıcı Tanımlı Alanların Devri** | Satış, Satınalma Siparişleri Bakıyeleri Yenid

Kullanıcı Tanımlı Alanların Tümünü Devret

Aşağıdaki Seçeneklere Göre Kullanıcı Tanımlı Alanları Devret

Devredilecek Kullanıcı Tanımlı Alan Türlerini Seçiniz

Bağlı Olduğu Tablo

<input type="text"/>	<input type="text"/>
<input type="text"/>	<input type="text"/>
<input type="text"/>	<input type="text"/>
<input type="text"/>	<input type="text"/>
<input type="text"/>	<input type="text"/>

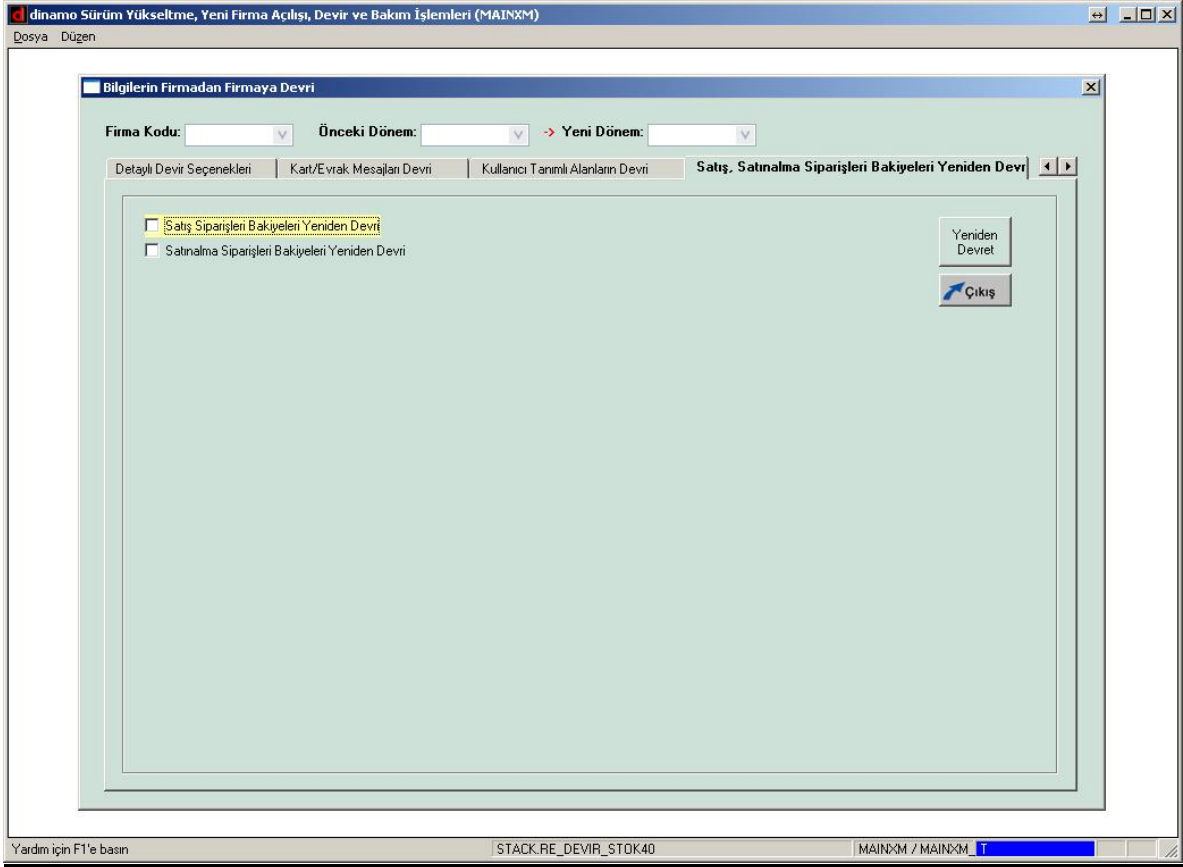
Devir Al

Çıkış

Yardım için F1'e basın | STACK.DEVIR_UFLD_TUMU | MAINXM / MAINXM

Bu ekran kullanıcı tanımlı alanların aktarımını gerçekleştirir. Kullanıcı ister tüm alanları aktarır ister tabloları seçer ve devir al butonu tıklanır.

5. Kısım – Satış, Satınalma Siparişleri Bakiyelerinin Devri



4. Yeni Firma Açıldıktan Sonra Kontrol Edilmesi Gerekenler

Yeni firma yaratıldıktan sonra ilk olarak ilgili firma parametreleri kontrol edilmelidir. Aşağıda verilen parametreler muhakkak kontrol edilmeli ve firmanız için uygun değerlerle doldurulmalıdır.

EAR_CF EAR_CR...

“EAR” ile başlayan parametreler. Görevleri her bölüm için ayrı ayrı, işlem yapılabilecek ilk tarihi kontrol etmektir. Eğer parametreler önceki yıl tarihlerini içeriyorsa kullanıcı yeni yıla kayıt yapamazsınız. Dolayısıyla yılın ilk günkü değerini “01/01/2012” almalıdırlar.

LAT_CF LAT_CR...

“LAT” ile başlayan parametreler. Görevleri her bölüm için ayrı ayrı, işlem yapılabilecek son tarihi kontrol etmektir. Eğer parametreler önceki yıl tarihlerini içeriyorsa kullanıcı yeni yıla kayıt yapamayacaktır. Dolayısıyla yılın son günkü değerini “31/12/2012” almalıdırlar.

ML_YILB parametresi. Mali yılbaşının girildiği tarihtir. Firmanın mali yılbaşı tarihi bu parametreye işlenmelidir.

_DVOK_CS parametresi. Sistemde, Çek/Senet devri önemli bir aşamadır. Eğer devir yapılmadan önce herhangi bir çek veya senet işlemi yapılmışsa, program devir işlemini yapmamaktadır. Bu yüzden çek/senet devirlerinin yapıldığını ifade eden parametre vardır. Eğer bu parametre değeri “E” değilse

program, kullanıcıların çek/senet işlemi yapmasına müsaade etmez. Dolayısıyla devir işlemi yapılınca kadar bu parametre "H" değerini korumalıdır. Çek/Senet devri yapılmadığı ve bu parametre de özellikle değiştirilmediği sürece sistem ilk değer olarak "H" değerindedir.

_DVOK_MP parametresi. Sistemde, MPS devri önemli bir aşamadır. Eğer devir yapılmadan önce herhangi bir MPS işlemi yapılmışsa, program devir işlemi yapmamaktadır. Bu yüzden MPS devirlerinin yapıldığını ifade eden parametre vardır. Eğer bu parametre değeri "E" değilse program, kullanıcıların MPS işlemi yapmasına müsaade etmez. Dolayısıyla devir işlemi yapılınca kadar bu parametre "H" değerini korumalıdır. MPS devri yapılmadığı ve bu parametre de özellikle değiştirilmediği sürece sistem ilk değer olarak "H" değerindedir (versiyon 5.45 ve sonrası için).

_DVOK_SE parametresi. Sistemde, satış ve satınalma siparişleri, imalat emri, satınalma talebi, satış teklifi ve satış sözleşmelerinin devri önemli bir aşamadır. Eğer devir yapılmadan önce, bu programlarla ilgili herhangi bir işlem yapılmışsa, program devir işlemi yapmamaktadır. Eğer bu parametre değeri "E" değilse program, kullanıcıların bu programlarda işlem yapmasına müsaade etmez. Dolayısıyla devir işlemi yapılınca kadar bu parametre "H" değerini korumalıdır. Satış ve satınalma siparişleri, imalat emri, satınalma talebi, satış teklifi ve satış sözleşmelerinin devri yapılmadığı ve bu parametre de özellikle değiştirilmediği sürece sistem ilk değer olarak "H" değerindedir (versiyon 5.45 ve sonrası için).

Entegrasyon Tipleri ve Tarih Aralığı Tanımı

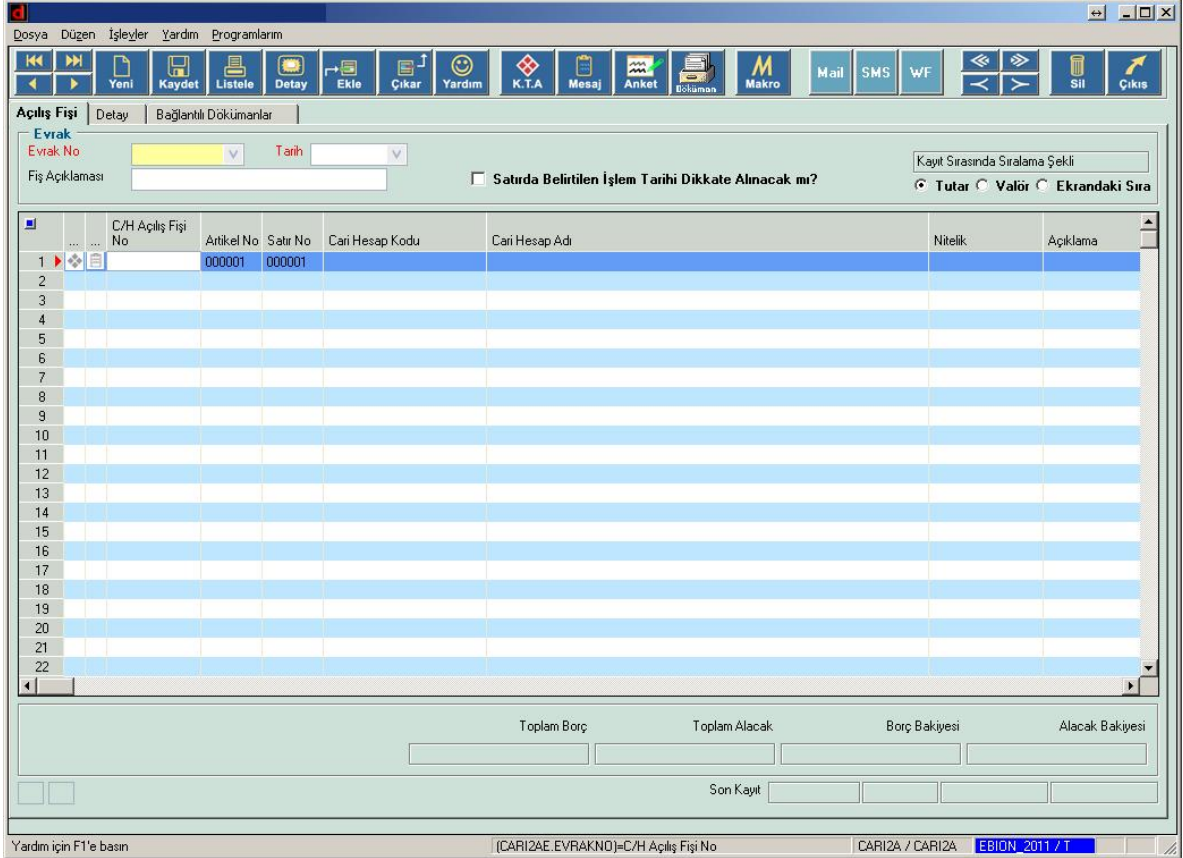
Entegrasyon programlarına, entegrasyon yapacağı tarih aralığı söylenmeli ve işlem yapılacak yılı kapsamalıdır. Bu tanım Muhasebe / Entegrasyon Tanımları / Entegrasyon Tipleri Tanımı bölümünden yapılır. Tanım evrak türlerine göre yapılabileceği gibi evrak türü alanı boş bırakılarak tüm evraklar için tek satırda tanım yapılabilir.

NOT : Bu aşamalar tamamlandığında Bakiye Devirleri henüz yapılmamış durumdadır.

Bakiye Devirleri DEVİR İŞLEMLERİNİN 2. safhasını oluşturur ve 1'den fazla kere yapılabilirler (Stok Açılışları sistemi negatife zorlamadıkları sürece tekrarlanabilir, Cari Hesap ve Muhasebe Açılışları ise istendiğinde tekrarlanabilir).

5. Cari Hesap Açılışlarının Önceki Yıldan Elde Edilmesi

Kullanılması gereken program Finans menüsünde Cari Hesap Açılış Fişi. Programa girildikten sonra işlevler menüsünden "Başka Firmadan Açılış Kopyala" seçilir ve karşınıza aşağıdaki ekran çıkar.



Bu ekranda cari hesap bakiyelerinin hesaplanıp alınacağı firma seçilir. Fiş satırları için gerekli olan açıklama ve nitelik girildikten sonra aşağıda detaylı olarak anlatılan devir alınma şekli seçildikten sonra "İşlemi Yap" tuşuna basarak hesaplatma başlatılır.

Cari hesap bakiyelerinin hesaplanmasında üç türlü devir alma şekli vardır. Bunlar:

- 1) Ortalama Vade ve Belirtilen Vade Farkı Oranı İle
- 2) Açık Hareket Detayları ve Hareket Vade Farkı Oranı İle
- 3) Eşleştirilmemiş hareketlerin devri (eşleştirmeyi kullandığınız cari hesaplar için veya tümü)

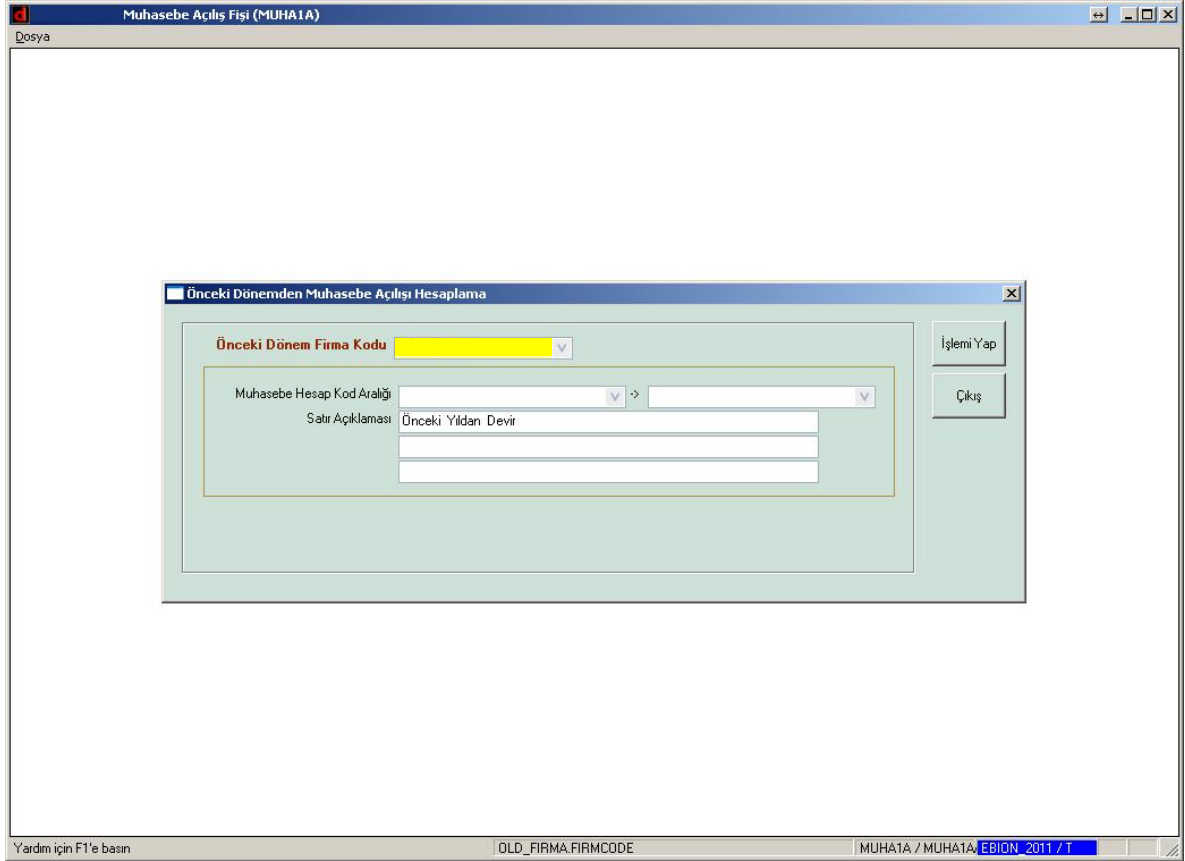
İlk şekilde bir cari hesabın bakiyesi öncelikle hesaplanır. Sonra bu bakiyeyi oluşturan evrakların ortalama vade tarihi hesaplanarak, her cari hesap bir satır olmak üzere yazılır. İkinci şekilde ise cari hesabın bakiyesini oluşturan evraklar (her evrak bir satır olmak üzere) vade tarihleri ile beraber yazılır.

Kullanıcının dikkat etmesi gereken son nokta ise dövizli hareketlerin açılışının nasıl yapılacağıdır. Normal şartlarda cari hesaplar işlem gördükleri döviz cinsleri ile devredilir. Ancak alt kısımda yer alan birleştirme seçeneği işaretlenir ise program tüm dövizleri unutup işlemin yapıldığı zaman belirlenen TL tutarlarını baz alarak tek bakiye hesaplar ve bunu TL olarak devreder (TL parametresi işaretlenmelidir).

Cari Hesap Devirleri Hakkında Notlar:

- Devir işlemi defalarca yapılabilecek bir özelliğe sahiptir. Yani önceki yılda yapılan herhangi bir düzeltme yeni firmaya tekrar devir yolu ile aktarılabilir. (Eşleştirmeli yapılan devirlerde yeni yıl içinde de eşleştirme başladı ise bu mümkün olmayabilir)
- Devir işlemi birden fazla fiş ile de yapılabilir.

6. Muhasebe Açılış ve Kapanış Fişi

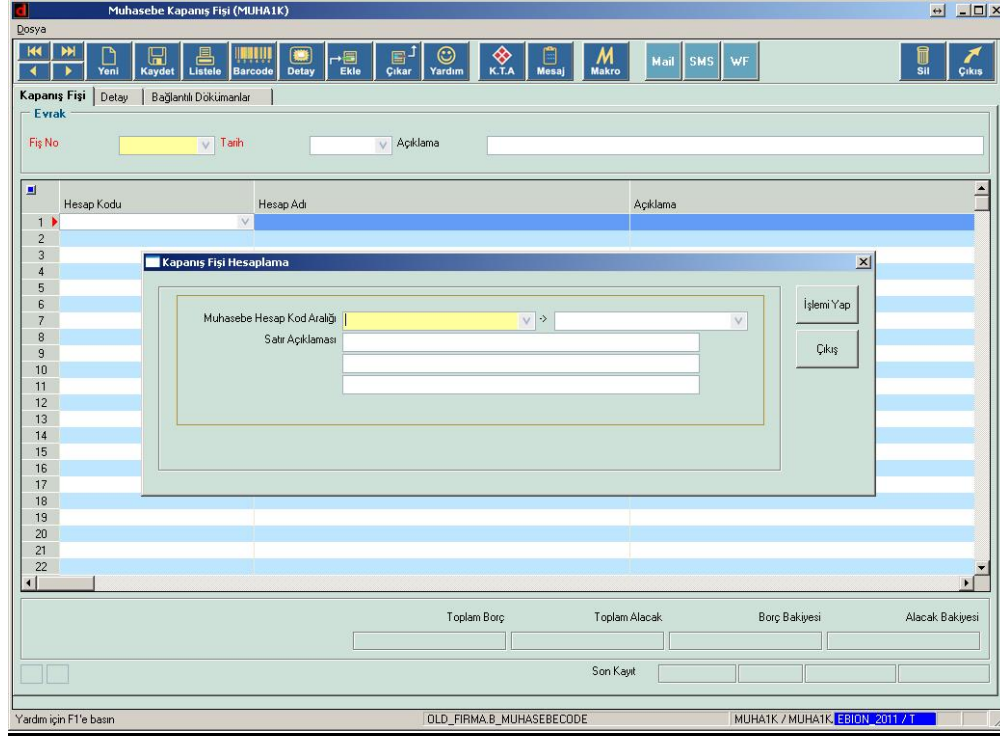


Muhasebe menüsünden Açılış Fişi programı ile yeni şirketinizin Açılış Fişi hesaplanabilir. Önceki Dönem Firma Kodu kısmına kaynak firma seçilir ve "İşlemi Yap" tuşuna basılarak fiş hesaplatılır. Bu fiş kayıt edildiğinde açılış işlemi tamamlanmış olur.

Notlar:

- Devir defalarca yapılabilecek bir özelliğe sahiptir. Yani önceki yılda yapılan herhangi bir düzeltme sonrası ilgili kapanış fişleri silindikten sonra, devir işlemi yeniden yapılabilir.
- Devir işlemi birden fazla fiş ile de yapılabilir.

Kapanış Fişi



Muhasebe hesapları kapatılacak şirket içinde iken Muhasebe menüsü içinde yer alan Kapanış Fişi program çalıştırılır, yaratılan fiş ilgili şirketin "Kapanış Fişi" olarak kaydedilir.

Notlar:

- Kapanış işlemi sonraki yıla ilgili devirler yapıldıktan sonra yapılmalıdır.
- Kapanış işlemi defalarca yapılabilecek bir özelliğe sahiptir. Yani yapılan herhangi bir düzeltme sonrası ilgili kapanış fişleri silindikten sonra, kapanış işlemi yeniden yapılabilir.
- Kapanış işlemi birden fazla fiş ile de yapılabilir.

7. Çek / Senet Sistemi Hakkında Uyarı

Çek/senet devri bir kez yapılabilir. Bu yüzden yeni açılan firmada devir işlemi bitene kadar kadar çek/senet işlemleri yapılmamalıdır.

Eğer yeni açılan firmada çek/senet işlemleri yapılmışsa önce işlemlerin tümü sonra da ilgili çek senet dosyaları silinmeli, devir yapıldıktan sonra da işlemler tekrarlanmalıdır.

Devir sonrasında geçmiş yıla ait şirkette yapılan Çek / Senet İşlemleri yeni şirket içinde "Düzeltilme Bordrosu" seçeneği ile tekrarlanmalıdır. Bu seçenek her çek /senet bordrosuna eklenmiştir (d7000'de bu işlem düzeltme bordroları – Bakım kısmında yapılmakta idi, dinamo'da ise normal işlemlerin içine bir seçenek olarak eklenmiştir.